

De følgende sider indeholder uddrag fra bogen

”Folk og liv på Røndeegnen - Dengang (4)” ISBN 87-980597-7-7

Hvis du er interesseret, i resten af bogen, kan den lånes på Røndes bibliotek.

ANDELSMEJERIERNE I GRØNFELD OG SKAARUP

I 1887 kom den navnkundige indre-missionske vækkelsespræst, pastor Busch til Feldballe, hvis sognegrænse ligger tæt op til Grønfeld (Grønfeld ligger selv i Agri sogn). En stor del af Grønfeld mejeris leverandører (hele Skaarup og Kejlstrup-området) hørte til Feldballe sogn. Fra pastor Busch udgik i de følgende år en stærk missionsk vækkelse, der i årene op mod århundredskiftet også bredte sig til de omliggende sogne (pastor Busch selv forlod Feldballe i 1893).

Vækkelsen førte til, at missionsfolkene blandt mejeriets leverandører krævede, at der ikke skulle modtages mælk på mejeriet om søndagen. Da der ikke kunne opnås enighed, brød missionsfolkene ud fra mejeriet i 1902 og grundlagde deres eget mejeri, Skaarup Andelsmejeri.



Skaarup Andelsmejeri, ca. 1902 (Egnsarkivet, Rønne).

De to mejerier kom til at ligge mindre end en kilometer fra hinanden — for en udenforstående ser det i dag ud, som de ligger i hver sin ende af selve Grønfeld by.

Skaarup mejeri blev naturligvis et »søndagshvilende« mejeri. Næsten hele Kejlstrup-området (nordøst for Grønfeld), blev leverandører til det nye mejeri. Grøn-



Formanden for Skaarup Andelsmejeri, gårdejer Chr. Hansen, ca. 1916 (Danske Mejerier, 1917).



Mejeribestyrer Carl Jensen, bestyrer i Skaarup fra 1902 (Danske Mejerier, 1917).



*Formanden for Skaarup Andelsmejeri
fra 1927,
gårdejer Niels Peder Nielsen
(Dansk Mejeristat, 1932).*

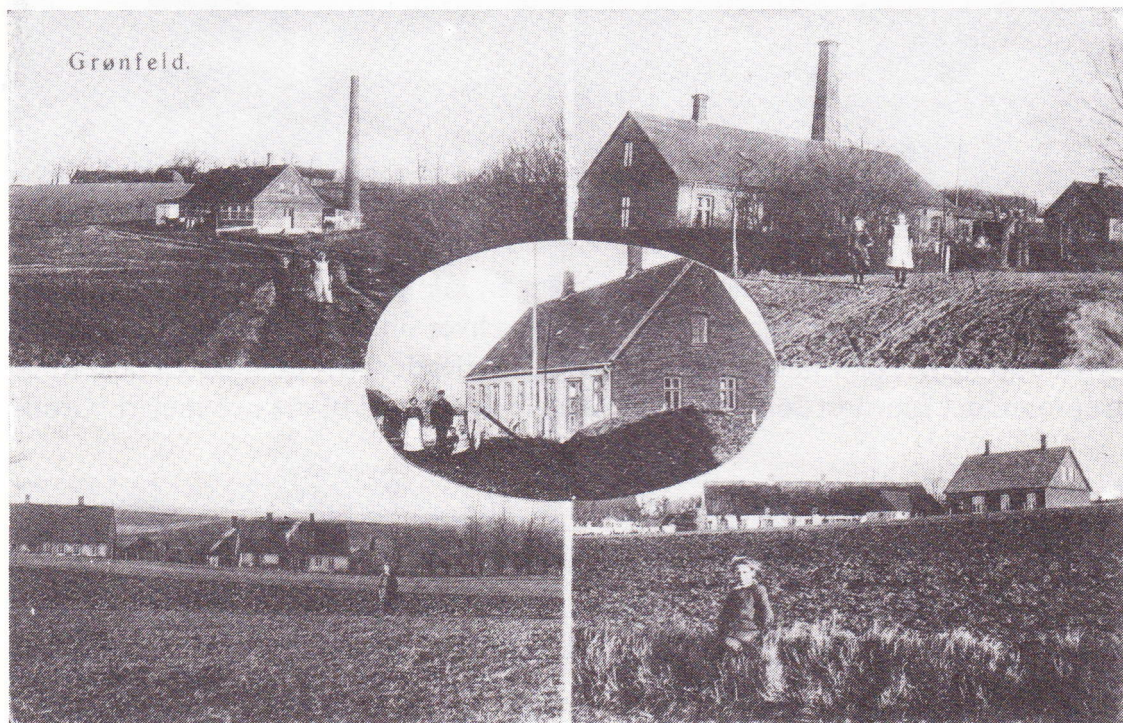


*Mejeribestyrer Johannes Donskov,
bestyrer i Skaarup fra 1928
(Dansk Mejeristat, 1932).*

feld-området og egnene syd og vest for Grønfeld blev nogenlunde ligeligt delt mellem de to mejerier (iøvrigt leverede mange landmænd i området også mælk til det privatejede Bjødstrup Mejeri).

Når en gård skiftede ejer, stod det den nye ejer frit for, om han ville levere til det ene eller det andet mejeri — det var en ordning, der stod i begge mejeriers vedtægter. Nielsen mener, at Skaarup mejeri så sent som i 30'ernes begyndelse havde flest leverandører, og at den nævnte ordning virkede til Skaarups fordel.

Nielsen kan selv huske, at det i 1940'erne kunne hænde, at landmændene valgte mellem de to mejerier ud fra rent praktiske motiver, især mælkeruternes beliggenhed. Et mejeri kunne også afslå at optage en ny leverandør og henvise ham til det andet mejeri, hvis han lå for upraktisk for mælkeruten. Det var heller ikke ualmindeligt, at det ene mejeris leverandører afleverede mælken til det andet mejeri, hvis deres eget mejeris afhentning svigtede, f.eks. på grund af vintervejret.



Postkort fra Grønfeld, ca. 1910. Øverts til venstre Skaarup mejeri, til højre Grønfeld mejeri. I midten (ovalt) Grønfeld brugsforening. Nederst til venstre muligvis smedjen, til højre muligvis skolen (Karl Nielsen).

Skaarup mejeri nedlægges

På et tidspunkt derefter skiftede billedet imidlertid, så tilgangen i stedet gik til Grønfeld. Efterhånden fremsatte så mange af Skaarups leverandører ønske om at levere mælk også om søndagen, at beslutningen om at ophøre blev taget — det var i 1951. For, som Skaarup mejeris sidste formand sagde: hvis vi skal til at køre om søndagen, så er grundlaget for at drive mejeriet borte. Ophøret blev effektueret i 1952.

Ved Skaarup mejeris nedlæggelse fra 1952 gik over halvdelen af leverandørerne over til Grønfeld mejeri, hvis leverandørtal herefter hævedes fra godt 80 til 115. Skaarup mejeri havde ved nedlæggelsen ca. 50 leverandører med ca. tre mill. pund mælk årligt.

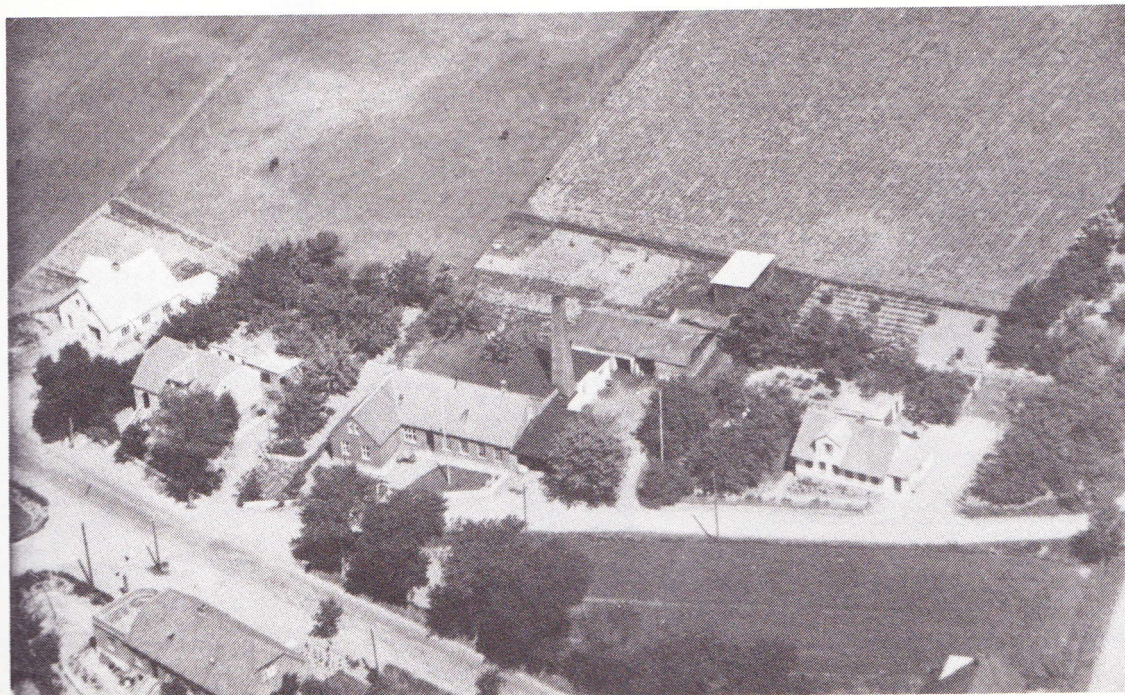


*Gårdejer N. S. Dam,
formand for Grønfeld Andelsmejeri,
ca. 1916 (Danske Mejerier, 1917).*

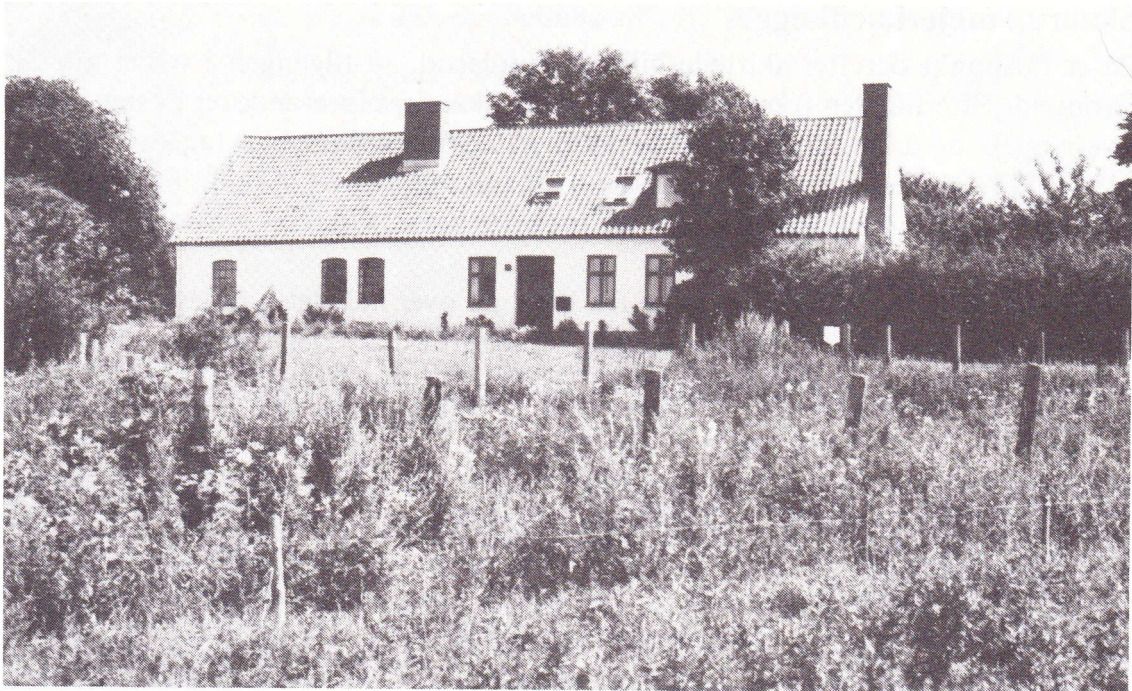
*Grønfeld Andelsmejeris bestyrer fra 1906,
Fr. Damsgaard,
(Danske Mejerier, 1917).*



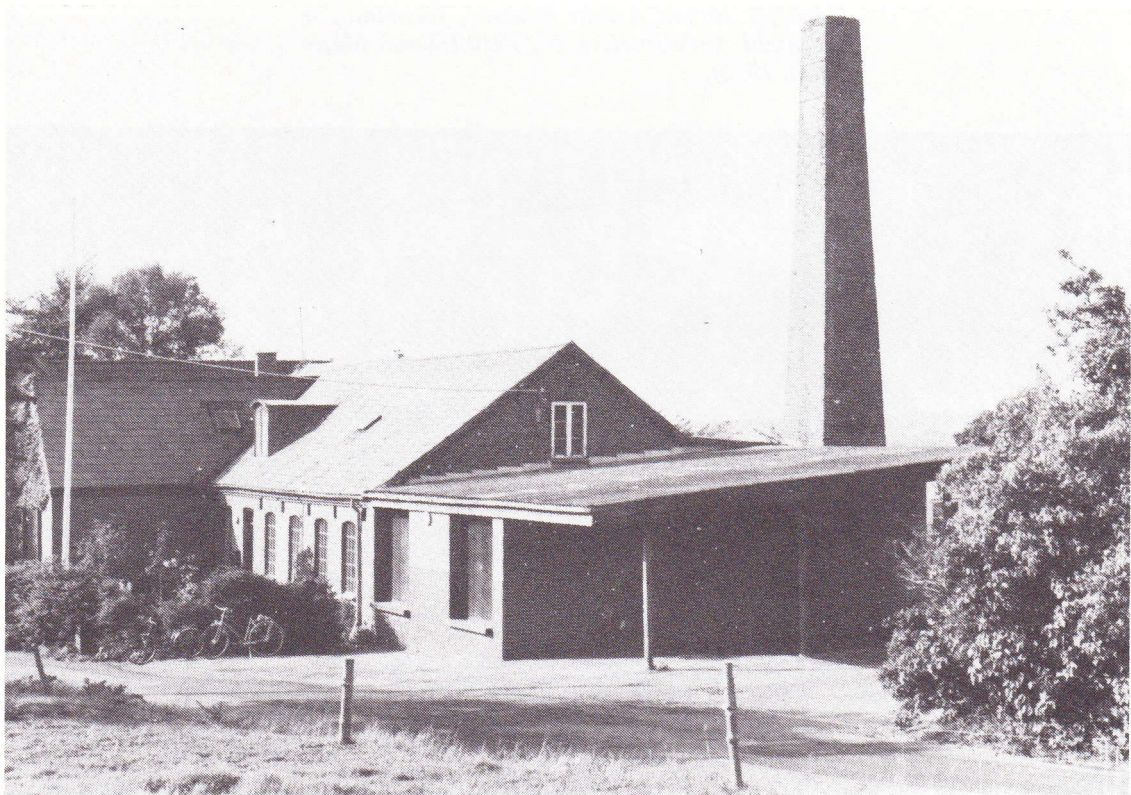
*Gårdejer Jørgen Arthur Poulsen, formand for
Grønfeld Andelsmejeri, ca. 1930 (Dansk Meje-
ristat, 1932).*



Grønfeld Andelsmejeri, ca. 1946 (Karl Nielsen).



Skaarup mejeris bygninger er i dag beboelse. Skorstenen er væk, men de tre vinduer til venstre vidner umiskendeligt om bygningens fortid (Vilfred Friborg Hansen).



Grønfeld Andelsmejeri 1981, mens det endnu var i funktion (Vilfred Friborg Hansen).